

# PROJET COMMUNAUTAIRE COLLABORATIF

PAR SANDY COLEMAN

Attleboro, MA

Niveau 4e année du primaire +

## OBJECTIFS

*Les étudiants...*

- Relaxeront à l'aide de l'art.
- Réfléchiront aux points communs, à ce qui nous connecte, et à l'inclusion.
- Exerceront la rétrospection de soi.
- Créeront une œuvre à l'aide de matériaux simples, et approfondiront leur projet si des matériaux supplémentaires leur sont offerts.
- Développeront leur propre style grâce à la création de formes et de couleurs.
- Exprimeront leurs sentiments de façon concise.
- Développeront des compétences en communication verbale et trouveront du confort dans le partage de l'inspiration.

## NORMES

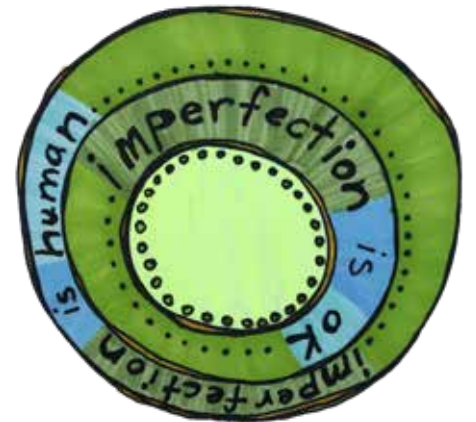
- Explorer des éléments et principes de création.
- Utiliser le croquis pour développer des idées qui deviendront des œuvres.
- Explorer les caractéristiques naturelles des matériaux ainsi que leurs possibilités et leurs limites.
- Apprendre le langage de base utilisé en art.
- Explorer les buts et fonctions de l'art.
- Comprendre que les artistes développent tous un style personnalisé qui reflète qui ils sont.

## INTRODUCTION

Dans toutes les cultures, le cercle symbolise l'unité, la connexion, l'inclusion et la continuité. La collaboration artistique The Community Circle Project a été créée et dirigée par Sandy Coleman, artiste et enseignante en art. Elle invite les participants à utiliser le cercle pendant la création artistique.

Cela a pour but de nous rappeler notre connexion les uns aux autres, à nos communautés et au monde entier. Plus nous prendrons conscience de cette connexion, plus notre attention sera portée sur nos points communs, notre humanité commune ainsi que, espérons-le, notre désir commun de bien-être pour tous. Pour cette leçon précise, le cercle sera le point central de la création artistique simple, conçue pour la relaxation et pour la réflexion sur la connexion. Cette activité de création s'effectuera alors que les participants répondront à une question ou une demande par des mots et des créations, à la suite de laquelle ils partageront les réflexions se trouvant derrière leur inspiration.





[ŒUVRE DE SANDY]



## APRÈS LA CRÉATION :

Discutez du processus créatif, de l'inspiration, et de la façon à laquelle la réponse individuelle pourrait rejoindre celle des autres qui pourraient ressentir ou répondre la même chose. Observez les réponses de ceux qui partagent, prenez en considération la façon à laquelle cela met l'accent sur nos points communs et réfléchissez à la raison pour laquelle il peut être important de s'y attarder. Est-il surprenant que plusieurs personnes aient ressenti la même chose au moment de répondre à la question ou à la demande? Est-il acceptable que les réponses ne soient pas toutes la même? Une réponse est-elle plus valide qu'une autre?

# INSTRUCTIONS :

**Travail préparatoire de l'enseignant :** Avant le début du cours, choisissez la question ou la demande à laquelle les participants devront réfléchir. Déterminez aussi le moment où la question/demande sera posée. Elle peut être donnée la journée d'avant, pour que les étudiants puissent y réfléchir, ou elle peut être donnée juste après les instructions et avant la création, pour s'assurer que l'on vous écoute.

Par exemple : « En ce moment même, qu'apprenez-vous sur vous-même, votre famille, votre communauté, ou le monde? »

- Expliquez la leçon du **cercle de communauté** :
  - Le cercle en tant que symbole.
  - L'intention : la connexion des points communs.
  - Les buts : la relaxation, la réflexion, l'absence de jugement envers les œuvres d'art.
  - La réponse concise, à une question ou une demande sur l'art, à l'aide de mots qui seront incorporés à l'intérieur de trois cercles de tailles variées qui seront tracés.

Présentez la question/demande (elle peut être donnée la journée d'avant, pour que les étudiants puissent y réfléchir, ou elle peut être donnée juste après les instructions et avant la création, pour s'assurer que l'on vous écoute).

- Avisez les participants que les motifs peuvent être de simples formes géométriques, tourbillons ou gribouillis quelconques.
  - Montrez des exemples de griffonnages ou motifs qui peuvent être utilisés.
  - Revoyez les différentes calligraphies : l'écriture en lettres attachées, en lettres moulées, ou les lettres à l'intérieur de cercles et de carrés.

## COMMENÇONS NOTRE ŒUVRE!

1. À l'aide du plus grand pochoir, commencez par tracer un cercle au Sharpie®. Ensuite, tracez le second plus grand cercle à l'intérieur du premier. Finalement, toujours à l'aide d'un pochoir, tracez un troisième et dernier cercle à l'intérieur du second. Vous obtiendrez trois cercles.

**À NOTER :** Utiliser un Sharpie® permet un traçage fluide du cercle. Si vos lignes ne sont pas suffisamment bien formées, retracez-les sans retirer le pochoir. Cela améliorera vos lignes. Toutefois, ne mettez pas trop d'accent sur la perfection, acceptez les imperfections et profitez-en pour discuter cet aspect de la création artistique.

2. À l'aide d'un crayon, écrivez une réponse à la question/demande de façon pâle dans l'un des cercles. Choisissez le cercle en conséquence de la longueur de votre réponse. Les participants peuvent écrire dans plus d'un cercle, s'ils le désirent, mais ils devraient s'assurer de laisser suffisamment d'espace pour y ajouter des motifs et de la couleur, toujours à leur convenance. Une fois que les mots seront écrits au crayon, utilisez un marqueur noir ou un stylo à bille pour repasser par-dessus. Laissez sécher pour éviter le maculage, puis effacez les lignes de crayon.
3. À l'aide du Sharpie® noir, gribouillez, faites des motifs autour des mots, ajoutez de la couleur, si vous le désirez et si vous avez accès au matériel nécessaire.
4. Prenez une photo de chacun des cercles afin de créer une galerie d'art virtuelle qui présentera les créations individuelles en plus de présenter la façon dont elles sont reliées les unes aux autres. Affichez tous les cercles individuels au mur d'un endroit très fréquenté avec une explication du **Projet communautaire collaboratif**.



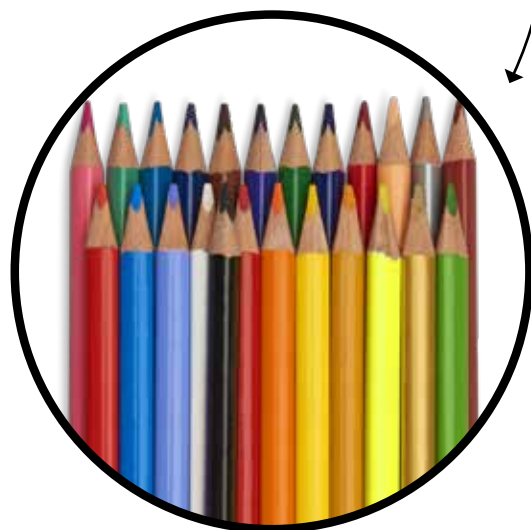
# LISTE DES MATÉRIEAUX



- Marqueur noir à double pointe Sharpie® [\[9716298A\]](#)
- Crayon à mine N° 2
- Stylo à bille
- 3 à 4 cercles de grosseurs variées qui serviront de pochoirs pour tracer (contenant de yogourt, flacon de pilules, boîte de conserve, etc.)
- Du papier blanc (n'importe quel type)

## MATÉRIEAUX OPTIONNELS PROPOSÉS

- 8 marqueurs Sharpie® à pointe fine - Couleurs de base ([9718911](#))
- 72 crayons de couleur Prang® ([215433](#))



## RESSOURCES :

SANDY COLEMAN, ARTISTE, ENSEIGNANTE EN ART ET RÉDACTRICE EN CHEF DE REVUE



@sandycreates

## SITE INTERNET :

THE COMMUNITY CIRCLE PROJECT

[www.communitycircleproject.com](http://www.communitycircleproject.com)



@communitycircleproject

Utilisez le mot-clic #communitycircleproject